

Fiche



Concevoir des "costumes responsables"

Fiche pratique pour aider à l'éco-conception des costumes, la formation des équipes, la valorisation des déchets et la santé au travail.

Changer la façon de concevoir les costumes est une réelle contribution à préserver l'environnement, nos ressources, notre santé au travail et donc le bien commun.

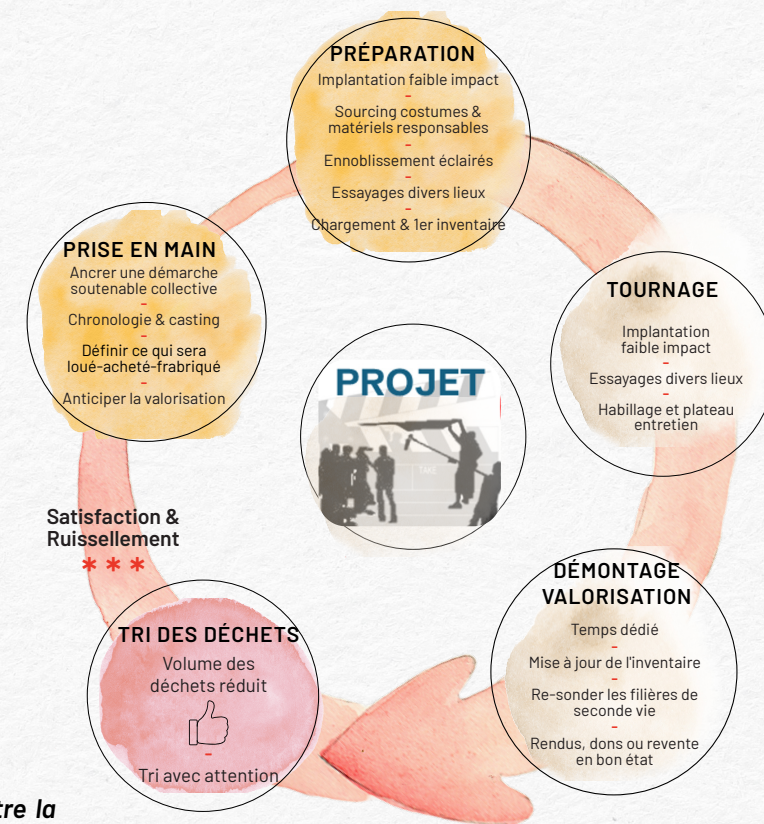
C'est un pas vers la **soutenabilité***, au-delà de la réduction d'émissions de CO2.

Contrairement aux idées reçues, faire cette transition dans nos métiers ouvre à la créativité, au bien-être au travail et à des solutions économiques.

Cette 1ère fiche informative et formative est créée pour accompagner les équipes du costume, en lien avec d'autres départements, à structurer de nouvelles pratiques plus soutenables, à chaque étape de la conception des costumes, de la prise en main du projet, jusqu'à la valorisation.

Après avoir pris connaissance de toutes les parties de cette 1ère fiche, vous pouvez télécharger sa version A4 synthétisée pour l'afficher dans vos bureaux costumes, en préparation, tournage et finitions. Elle vous accompagnera partout !

***soutenabilité / développement durable : développement qui répond aux besoins du présent sans compromettre la capacité des générations futures à répondre à leurs propres besoins (rapport Meadows 1972-rapport Brundtland, commission ONU 1987)**



Fiche

Concevoir des "costumes responsables"

Fiche pratique pour aider à l'éco-conception des costumes.



Rédaction :

Mahémiti Deregnaucourt, Cheffe costumière

Vice-présidente de l'Association des Costumiers du Cinéma et de l'Audiovisuel (AFCCA)

Membre du groupe écoresponsabilité de l'AFCCA

Cofondatrice de HOOSS® éco-cover

Sommaire

Comprendre pour agir : les impacts sur le développement durable	p.1
Phase 1 : La prise en main	p.5
Phase 2 : Préparation	p.8
Phase 3 : Tournage	p.13
Phase 4 : Démontage et valorisation	p.14
Phase 5 : Tri des déchets	p.15

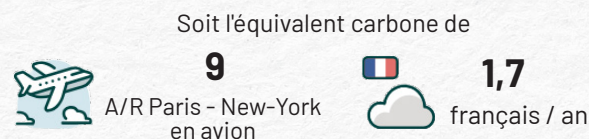
Comprendre pour agir : les impacts sur le développement durable

En France, la filière image émet **1,7 millions de tonnes CO2e par an** dont 25% sont liés à la fabrication des œuvres ou des programmes. (Source : Étude Environnement et Climat : de nouveaux enseignements pour les acteurs audiovisuel, Ecoprod, 2020)

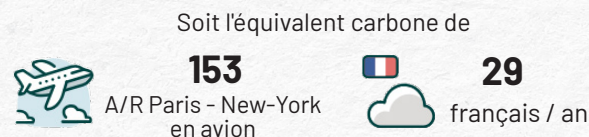


Émissions moyennes des GES par type de production audiovisuelles et cinématographiques :

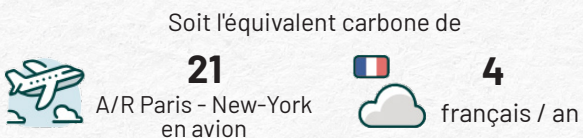
- La production d' **1h de programme audiovisuel**, tous genres confondus (films, séries, publicités, documentaires), génère en moyenne **16 tonnes CO2e**.



- La production d' un **long-métrage de fiction** génère en moyenne **271 tonnes CO2e**.



- La production d' un **épisode de série** tourné à Paris émet environ **38 tonnes CO2e**.



(Source : Rapport Carbon'Clap et Label Ecoprod 2024)

(Source: Ademe)

L'EMPREINTE CARBONE est une "mesure de la quantité totale de dioxyde de gaz à effet de serre (GES) émis directement ou indirectement par une activité, un individu, une organisation, un événement ou un produit". Elle est généralement exprimée en équivalents de CO2 (CO2e).

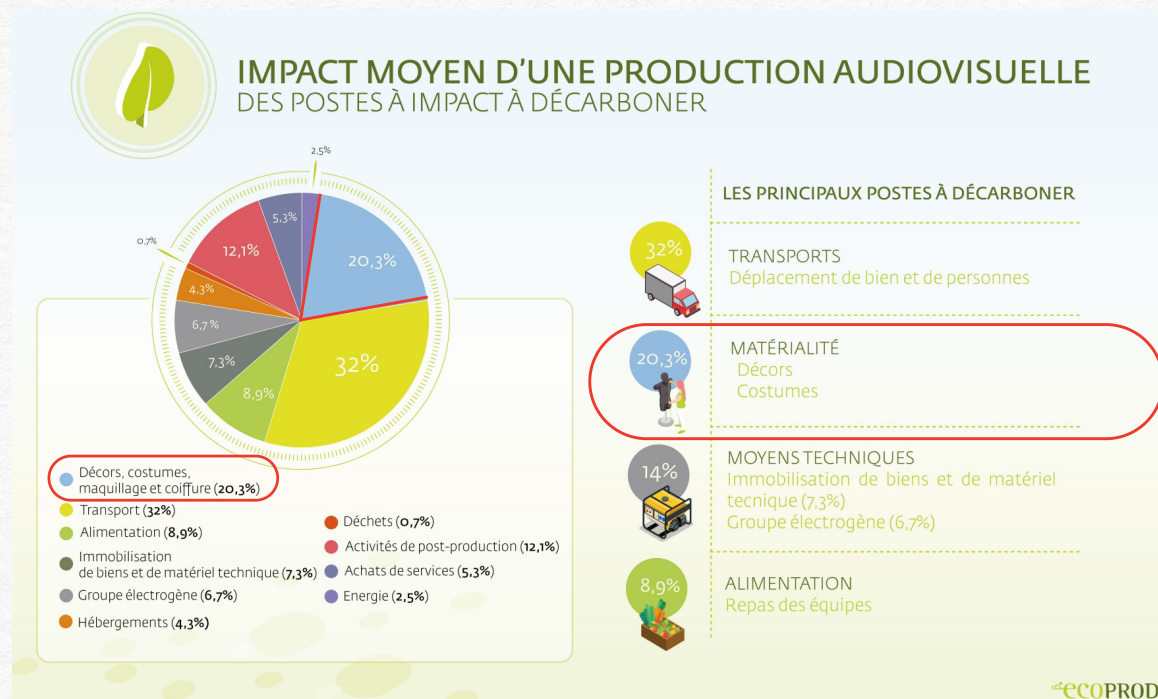
LE PLAN ACTION ! DU CNC

Depuis le 1er janvier 2024, les producteurs souhaitant bénéficier des aides du CNC doivent fournir un double bilan carbone (prévisionnel et définitif) de leurs œuvres réalisées en prise de vue réelle (longs-métrages, courts-métrages, séries, unitaires de fiction ou documentaire). Cette mesure d'éco-conditionnalité des aides s'étend également pour les œuvres de jeu vidéo et d'animation depuis le 1er mars 2025.

→ Ces chiffres soulignent l'importance de mettre en place des pratiques écoresponsables dans l'industrie audiovisuelle pour réduire son impact environnemental.

Comprendre pour agir : les impacts sur le développement durable

Les postes costumes, décors, coiffure et maquillage représentent **20%** de l'impact carbone d'un tournage.



Au-delà des **1,7 millions de tonnes de CO2** constatés dans une étude d'impact de l'audiovisuel, **les impacts des besoins du costume sont un angle mort** et sont encore difficiles à estimer aujourd'hui. (source : *Étude Environnement et Climat : de nouveaux enseignements pour les acteurs audiovisuel*, Ecoprod 2020)

Le département du costume est au carrefour de l'artisanat d'art et de l'industrie textile. Il a de ce fait des impacts environnementaux et socio-économiques, liés à ceux que génèrent la filière des TLC, Textile-Linge-Chaussures.

Ces impacts sont en continu de la préparation jusqu'à la fin du projet.

Il en est de même pour les départements du décor, maquillage et coiffure, qui sont eux aussi connexes à d'autres industries complexes.

Comprendre pour agir : les impacts sur le développement durable

Avant tout développement, il est important de rappeler les dommages directs et indirects auxquels le département costumes est associé, puisqu'il dépend du secteur du textile et de l'habillement :

En 2024, près de **300 000 tonnes de textiles et chaussures** ont été collectées en France, soit **4,2 tonnes par habitant**. (Source : Refashion)

En 2020, le textile était la **troisième source de dégradation de l'eau** et d'utilisation des terres. Par ailleurs, **20% de la pollution mondiale de l'eau** est due aux teintures et aux traitements de finition. (Source : Agence européenne pour l'environnement)

Le secteur est responsable de **10% des émissions mondiales de CO2**. (Source : Agence européenne pour l'environnement)

35% des rejets de microplastiques dans l'environnement proviennent du **lavage des matières textiles synthétiques**, soit près de **14 millions de tonnes de microplastiques d'origine textile** accumulées au fond des océans. (Source : Agence européenne pour l'environnement)

En raison de la diversité et du mélange des fibres, le taux de revalorisation en boucle fermée, c'est-à-dire la transformation d'une matière première textile en une autre, reste extrêmement faible dans le secteur : **environ 1 %**. (Source : zéro waste France)



Ces chiffres rappellent la nécessité **d'acculturer les productions sur leur responsabilité**.

Les productions sont responsables des impacts qu'elles produisent et doivent se référer au code de l'environnement.

Avoir dans chaque département, **une personne experte des impacts identifiés**, est un levier pour inter-agir avec une production qui souhaite s'engager.

Comprendre pour agir : les impacts sur le développement durable

Rappel du code de l'environnement

art. L514-2 du code de l'environnement-Légifrance.

La **Loi AGECE** contre le gaspillage et pour l'économie circulaire votée en 2020, renforce la responsabilité des entreprises dans la gestion de leurs déchets.

La **loi tri 5 flux** introduite en 2016 par le décret n° 2016-288, impose aux entreprises de trier à la source et de collecter séparément cinq types de déchets : **Papier/Carton, Métal, Plastique, Verre et Bois**, auxquels s'ajoute les **déchets de textile depuis le 1er janvier 2025 (tri de 6 flux)**.



Voir la partie tri des déchets page 15

LES 7R DU COSTUME RESPONSABLE

REFUSER - RÉDUIRE - RÉUTILISER - RÉPARER - RECYCLER - RÉ-APPRENDRE et RESPECTER

© Mahémiti Deregnaucourt

Les **7R** est un principe simple qui s'applique à la réduction de nos impacts environnementaux et sociaux. Il permet d'agir au quotidien par des actions faciles à réaliser et qui ont de réels impacts positifs sur le développement durable.

C'est sur ce principe mémotechnique que se déroule les 5 phases de cette fiche.

Phase 1 : La prise en main - ancrer une démarche soutenable



Pour la plupart des départements, et de surcroît celui des costumes, **la clé d'une bonne anticipation** tient de la **continuité du scénario, et la validation du casting**.

Le scénario est le support n°1 qui permet au chef de poste de projeter sa vision du projet, sa direction artistique, avant de s'entretenir avec le réalisateur.

Dès cette étape, le **"comment faire mieux ?"** doit être pensé comme un autre mode de créativité et non un frein. Cela permet d'enrichir et de mieux appréhender la sensibilité d'un réalisateur lors des 1ers échanges.

Cette fiche a pour vocation de vous accompagner dans cette démarche.

Au regard du scénario, le chef de poste doit être en capacité de définir dans les grandes lignes, ce qui sera : loué - fabriqué - acheté - valorisé.

L'anticipation est la clé majeure pour une préparation et un projet global sain.

Les freins les plus constatés pour basculer nos pratiques en démarches plus vertueuses sont :

- nos métiers sont exercés dans des temps de plus en plus contraints,
- beaucoup de productions ont peu de connaissances des métiers et leurs besoins, ceux des costumes sont souvent sous-estimés.
- les informations sont insuffisantes, trop peu tangibles pour tenir un cap, se projeter au long court, et sereinement.

C'est même pour cette raison que le point fort reconnu chez la plupart des techniciens est l'adaptabilité.

À contrario, c'est aussi la raison pour laquelle nous consommons beaucoup trop pour :

- le fameux **"au cas où"** qui instaure une surenchère des besoins, avec peu de concret,
- ou **"tant qu'on ne sait pas..."**, l'achat facile, souvent peu éthique, sera la seule option pour combler le manque en dernière minute.

Anticiper également le casting pour limiter une surcharge de coûts et de transport d'un stock costume surévalué.

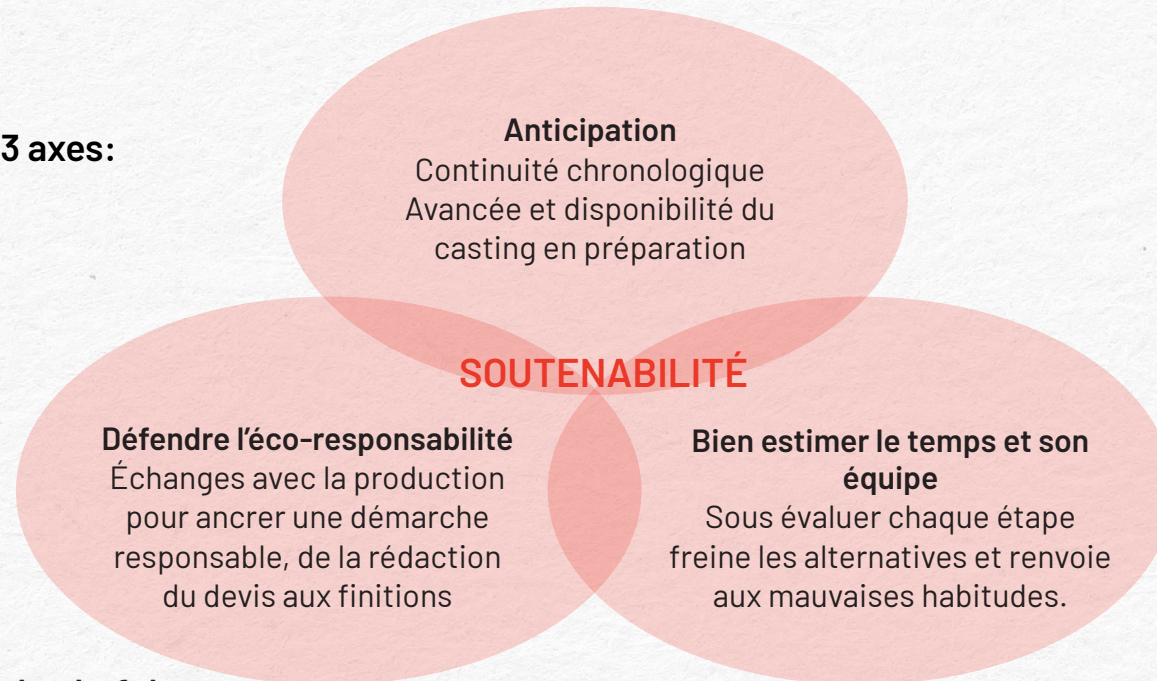
Il en ressort une surenchère des besoins avec peu de concret et une charge de travail qui peut impacter la santé.

La RSE* de la production tendra vers des impacts négatifs, sur des choix externes comme internes au projet.

*Responsabilité sociétale et environnementale

Phase 1 : La prise en main - ancrer une démarche soutenable

Au regard du scénario,
le chef de poste doit s'interroger sur 3 axes:



Pour ancrer un démarche responsable, le chef de poste en lien avec la production et la mise en scène, doit se poser les questions :

- Le casting est-il assez avancé pour anticiper les essayages et éviter une surconsommation voire des coûts supplémentaires ?
- La chronologie et la continuité sont-elles fixées ?
- De quoi avons-nous besoin ?
- Dans ces besoins, que pouvons-nous avoir en location ou en seconde main ?
- La production a-t-elle un stock dormant de costume à mettre à disposition du projet ?
- En cas d'achats et/ou de fabrication, que ferons-nous des stocks ?
- Qu'en pense la production ? (ex: une saison 2 ?)
- Le budget et le temps de travail sont-ils cohérents avec l'ambition du projet et la capacité de l'équipe à tenir un cap soutenable?

Ensuite, avec son équipe costume et le coordinateur en éco-production, il doit aborder ces autres questions pour ancrer une démarche dans un fonctionnement global :

- En cas d'achats, quels sont les fournisseurs, marques ou matières éco-responsables / soutenables ?
- Quelles sont les pratiques que nous pouvons optimiser au quotidien ?
- Que pouvons-nous réparer ou rénover avant d'acheter ?
- Comment optimiser nos déplacements en préparation, en tournage et en finitions ?
- Que représentent et deviennent nos déchets ?
- Comment et par qui sont-ils traités ?
- Comment valoriser les costumes et matériaux en fin de projet ?

Phase 1 : La prise en main - ancrer une démarche soutenable

Sur toutes ces questions, un échange autour des axes de solutions responsables du projet doit avoir lieu avec:

- le **scripte** pour valider auprès du réalisateur, une continuité chronologique du scénario et les présences séquencées des comédiens.
- la **production** et la mise en scène pour avoir un plan de travail tangible,
- la **mise en scène** pour coordonner la mise en disponibilité des comédiens ou doublures,
- le **casting** pour coordonner la disponibilité pour les essayages de la figuration.
- la **régie** pour articuler les pratiques responsables et le traitement des déchets,

Focus "Pourquoi figer la chronologie et l'anticipation du casting ?"

Nombreux sont les projets où les chefs de postes confrontent la continuité du scénario seuls, basée sur leur expérience, afin de quantifier et deviser leurs besoins en costumes.

Les scriptes, attachés à la mise en scène, arrivent souvent trop tard sur un projet et il en ressort une continuité différente du scénario, et une quantité variable de costumes. **Solliciter l'expertise d'un scripte en amont** permet de figer, avec la mise en scène, une cohérence chronologique, contribuer à la rédaction d'un plan de travail afin de partir sur des bases solides pour TOUS les départements artistiques dès le début de la préparation.

Pour les acteurs principaux :

Avoir 80% du casting des rôles principaux est primordial, pour "planter" les décors et les costumes.

Trop souvent, on constate que la question de la disponibilité comédien n'est posée qu'en vue des dates de tournage.

Pour les costumes, il s'agit de connaître ces disponibilités dès la prise en main du projet pour anticiper et articuler toute l'organisation.

La nuance est d'avoir une réelle "respiration" de disponibilités des comédiens entre 2 projets et non entre 2 tournages.

Il est donc primordial que la production et la mise en scène se positionnent davantage sur cette nuance auprès des agents, afin que toutes les équipes puissent anticiper et travailler sereinement, pour les essayages, les lectures, les répétitions et les essais filmés ...

Si les bases du casting principal sont établies, les priorités du **casting doublures et figuration** découleront de fait, plus sereinement.



Sans ces bases de travail, le chef de poste du département costume ne peut ni établir un devis approprié, ni se projeter, ou tenir un cap sur des pratiques responsables.

Phase 2: Préparation

La préparation est souvent une étape sous-estimée quant aux impacts qu'elle génère. Cependant c'est la partie clé pour articuler, mettre en place et quantifier une démarche responsable.

Implantation



installation des bureaux costumes et de l'atelier

Structures d'accueil existantes et équipées

Studios de tournage, ateliers chez les loueurs ...

Solution à privilégier quand cela est possible, car elles sont souvent pré-équipées (mobilier, machines à laver, machines à coudre, portants ...) il y a un manque de lieu d'implantations appropriés et adaptés aux métiers du costume.

2 cas
de figure

Espaces vides

Pour équiper ces espaces, privilégier la **location** de postes de travail, portants, cintres, matériel d'atelier ...

Achat de mobilier de seconde main
Se renseigner sur les stocks des productions qui se terminent.



© Mahémiti Derégnaucourt



© Mahémiti Derégnaucourt



© Mahémiti Derégnaucourt



Liste non-exhaustive des structures d'accueil en IDF:

- Studios de la Montjoie (93)
- Studios de Bry (94)
- La Cité du cinéma (93)
- Le Faubourg des films (94)
- Cinédesk (94)
- Eurocostumes (93)
- La compagnie du costume (93)
- Le vestiaire (Paris 19e)

Phase 2: Préparation

Et si chaque projet avait un régisseur costume formé ?

Valoriser et former les régisseurs costumes est un vrai levier, car son poste est au carrefour de la production, de la régie, et des structures d'accueil.

Formé et soutenu par la production, ce poste pourrait systématiquement :

- permettre une implantation à faible impact des bureaux costumes, par le réemploi ou location de matériel,
- installer des équipements basse consommation,
- installer des équipements de calculs de consommation kw/h et eau,
- anticiper et coordonner le tri, la collecte ou valorisation des déchets avec la production et/ou le coordinateur en écoproduction,
- apposer des filtres à particules sur les machines à laver non équipées,
- optimiser les déplacements et chargements costumes,
- sourcer l'équipe costume en matériel et produits écoresponsables,
- identifier les fournisseurs, ressourceries et prestataires locaux,
- faire le lien avec le coordinateur en éco-production dans la mesure/collecte des impacts du département.

Toutes ces solutions sont valables en préparation et en implantation tournage



L'équivalent de ce poste existe systématiquement dans l'équipe décoration.

Phase 2: Préparation

Évaluer les besoins et optimiser les ressources en costume

→ Cette étape demande du temps pour effectuer les recherches de matières et de costumes ou accessoires responsables, ou venant de l'économie circulaire et se décline en **3 démarches complémentaires** :

Location

Le procédé le plus vertueux !

Les loueurs contribuent à la **transmission et la bonne conservation** des costumes.

On y trouve des **costumes d'époque et contemporains**.

Les **stocks personnels des costumiers et habilleurs/équipes** sont aussi à valoriser par un dédommagement.

Loueurs de costumes en Ile-de-France:



Euro-costumes (93)

La compagnie du costume (93)

Collectif costume (93)

Le vestiaire (Paris 19ème)

Les mauvais garçons (Paris 20ème)

Cauvy (uniformes)

En région : contacter l'AFCCA

Fabrication

Attention au choix des matières !

Privilégier le réemploi chez les **destockeurs de textiles**.

(Ex : Feat Coop - La réserve des arts)

Renouer avec la **réparation**.

annuaires de retoucheurs et cordonniers



Refashion

Fingz

Bobines & Combines

Éviter les matières synthétiques (des tissus jusqu'aux fils à coudre). Les mélanges de fibres chimiques et naturelles sont à éviter sauf si la durée de vie du costume est prolongée.

(Voir page 14, Démontage et valorisation)



<https://www.textile.fr/labels-et-certifications>

Achats

Privilégier la seconde main

Se fournir en priorité dans les **ressourceries, friperies, stocks de productions** à mutualiser ou rachat sur des films en finition...

Privilégier les **marques labellisées** sinon **locales** (artisans, made in France ou UE).

En boutique, beaucoup d'outils existent aujourd'hui pour connaître la soutenabilité des marques comme l'affichage environnemental*,

Clear fashion, Scorded (qui sont 2 "Yuka" du vêtement), Paris good fashion (cartographie des boutiques responsables), Wedressfair (e-market et analyste de marques)



Lien ressourceries, et Emmaüs en France.

**Comprendre l'affichage environnemental*

Phase 2: Préparation

Ennoblement - Patines - Teinture



- ! **Respecter le code de l'environnement, la sécurité et la santé au travail**
- Les espaces de travail pour réaliser ces étapes doivent être bien équipés et aérés.
- Les déchets chimiques ou dangereux et éléments souillés chimiquement ne doivent ni être jetés dans les eaux usées, ni dans les poubelles classiques. Ils doivent être mis en déchetterie, ou collectés par un prestataire spécialisé.

Teinture

Proscrire les teintures ménagères
ex: Dylon, Idéal

Patines, impressions

Proscrire les peintures, encres,
colles à solvant, et liants
synthétiques.

Ressources, déchets

Aménager un système de récupération d'eau de pluie pour nettoyer le matériel.
Optimiser les rapports de bain de teinture, leur conservation et leur épuisement.

Matériel

Privilégier les équipements à faible impact : station de lavage de peinture, plaques et machines classe A ...



Se former aux produits naturels et de synthèse professionnels, et à identifier les produits dangereux y compris pour les impressions.



Liste non-exhaustive des formations:

- Teintures naturelles
GRETA CDMA
- Produits chimiques et dangereux
NRS

Association PACTT :
PAatine - Costume -
Teinture - Textile



Phase 2: Préparation

Essayages

Trouver "le personnage" est une construction basée sur l'humain, avec le créateur/chef costumier, le comédien et le réalisateur.

Chacun d'eux peut avoir sa vision en amont, mais un look cohérent et commun requiert du cheminement.

Coordonner le temps nécessaire à cette construction **au-delà d'un court essai, permet aux acteurs d'être plus à l'aise dans leur rôle** (et donc l'équipe ensuite), éloigne les doutes et **évite les achats sans lendemain**.

Anticiper le casting et/ou les essayages de figuration permet de la même façon, de construire une harmonie cohérente au service du film et réduire les mauvaises pratiques.

La surconsommation est une lutte redoutable, pour éviter cette pratique, avoir une vision anticipée, par la production et la mise en scène, des **temps d'essayages** des comédiens et de la figuration **est un vrai levier**.

Les essais filmés permettent de définir collectivement la direction artistique que prendra le projet.

Aux côtés du chef opérateur et de l'équipe caméra, les chefs costumiers, maquilleurs, coiffeurs et décorateurs vont pouvoir proposer et filmer leurs intentions artistiques, colorimétriques, blessures, vieillissement, traitement des peaux et perruques etc...

Lors de la projection de ces essais filmés, il est primordial que le réalisateur et ses chefs de postes soient réunis pour échanger et tirer des arbitrages éclairés et concertés..

Avoir cette étape assez en amont du tournage permet d'ajuster ou continuer le travail entamé.

Conditionnement et chargement avec soin



Dédier un temps à la fin de la préparation et/ou avant tout chargement pour inventorier et conditionner les pièces qui seront utilisées sur le tournage.

Cela facilitera le travail des équipes pour :

- éviter de surcharger et/ou abîmer le matériel ou les costumes
- mettre en évidence le volume de costumes achetés ou fabriqués pour réfléchir avec la production et le coordinateur en éco-production, aux modes de valorisation des costumes et des déchets.

Les conditionnements responsables : *HOOSS éco-cover, Mahoussecostaud, Nestor, La compagnie du costume et Les mauvais garçons* proposent des conditionnements réutilisables.

Réutiliser les stocks dormants de conditionnement des productions, costumiers ou habilleurs et **privilégier les rubans adhésifs en cellulose** qui abîment moins les conditionnements.

Ici, choix significatif d'un traitement des couleurs sur les costumes de "Louise", interprétée par Julie Gayet
Film Poly, réalisé par Nicolas Vanier, production: Bonne pioche.
Lumière: Christophe Graillot (AFC)
Costumes: Mahémiti Deregnacourt (AFCCA)



© Mahémiti Deregnacourt



© Mahémiti Deregnacourt



© Mahémiti Deregnacourt

Phase 3 : Tournage

Le poste d'habilleur n'est pas voué uniquement à fournir/habiller ou entretenir les tenues des comédiens. Il est un poste primordial pour maintenir la direction artistique d'un personnage, et ce à chaque clap. **Avoir qu'un seul habilleur pour travailler à la fois au plateau et aux loges est à proscrire.**

Plateau et Habillage



Se faire aider pour la manutention réduit les risques de casse.
Considérer et indemniser le matériel mis à disposition par les habilleurs (vêtements de confort, cordonnerie etc...)
Utiliser les outils de raccords costumes dématérialisés.
Remplacer les chaufferettes par des bouillottes et des couvertures louées.

Conseils pratiques pour l'entretien



L'idéal est de disposer d'une machine à laver sur le lieu du tournage.

- Optimiser et faire des **machines en cycle court** ou éco.
- Utiliser des **produits naturels organiques**: cirages, lessives, huiles essentielles...
- **Jeter les poussières de particules des filtres** de machine à laver dans la poubelle jaune.
- En cas de gros entretien, comme la boue, **l'eau de pluie récupérée doit être mise à profit** en étant raccordée à un nettoyeur haute pression.
- **Récupérer et réutiliser l'eau déminéralisée**, des bacs des sèches linges pour les fers à repasser et les bouillottes, etc...
- Faire appel à des **pressings écoresponsables, cordonniers et retoucheurs locaux**.



**La fatigue interfère avec le soin :
bien répartir l'équipe et le temps !**

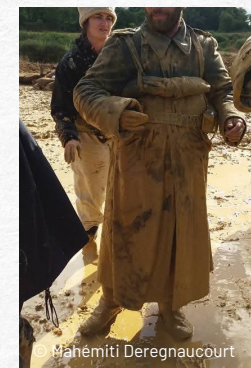


© Mahémiti Deregnaucourt

Références historiques et continuité artistique au plateau.
Responsables plateau :
Sarah Lazaro & Gwendolyn Boudon
Costumes: Mahémiti Deregnaucourt (AFCCA)

recette désodorisant "maison"

60ml d'eau + 40ml de vodka + 20/30 gouttes d'huiles essentielles



© Mahémiti Deregnaucourt



© Mahémiti Deregnaucourt

Phase 4 : Démontage et valorisation



Après le dernier clap, tout est encore à faire: la production doit anticiper dans son budget cette étape de travail, pour qu'une partie de l'équipe costume soit présente afin de maintenir les objectifs de soutenabilité.

Le **démontage** des bureaux costume commence par mettre à jour l'**inventaire** et le **tri de ce qui a été acheté / fabriqué / loué**, que ce soit en costumes ou matériel.

La production pourra réévaluer à partir de l'inventaire abouti ce qu'elle doit garder temporairement et/ou définitivement, donner ou vendre.

La **valorisation** va concerner par défaut ce qui a été acheté ou fabriqué.

Elle permet de donner une seconde vie aux costumes et aux matériaux dans une démarche de circularité.

Sonder les filières de seconde vie et redistribuer les éléments

Revente/dons de costumes et matériel aux loueurs, structures d'accueil et ressourceries professionnelles.

Relais à d'autres projets en préparation

Dons aux institutions, fondations, musées, à des associations, ressourceries, aux écoles de couture et mode. (ex. MIAA, La cinémathèque française, etc...)

Braderie ou dons à l'équipe



© Mahémiti Deregnaucourt

Déchargement des costumes et matériel pour les finitions du film *L'amour ouf* de Gilles Lellouche



© Mahémiti Deregnaucourt

Préparation de la braderie, valorisation des costumes du film *L'amour ouf* de Gilles Lellouche

Se servir du conditionnement déjà en possession

Retourner ou donner les costumes, matériels et consommables **en bon état**, puis récupérer les conditionnements loués: portants, housses, caisses, etc...

Rendre le matériel et conditionnements loués en bon état aux fournisseurs.

Phase 5: Tri des déchets



Ce qui restera, n'est potentiellement pas encore un déchet et est encore valorisable !
Les déchets sont aussi des ressources et gisements pour d'autres utilisations.



Ne jamais jeter ses textiles ou accessoires dans les poubelles ménagères !

Des collecteurs spécialisés dans les TLC existent et se multiplient.

Ils permettent de valoriser tous les déchets matières des TLC et fournir aux entreprises, un reporting de valorisation.
Néanmoins, la masse quotidienne de déchets est telle, que les centres de tri et associations ne peuvent absorber et valoriser eux-mêmes ces apports.

Il est nécessaire à terme, d'identifier, sonder et créer des partenariats avec des collecteurs.

Types des besoins et déchets du département costume

Textiles-vêtements-accessoires en bon état / souillés / abîmés
Résidus et fluides de produits naturels ou chimiques
Matériels d'aménagement bon état / abîmés
(étagères-postes de bureaux-machines à laver/sèches-linge)
Petit matériel bon état / abîmé / souillé(pinceaux-chiffons-éponges-papeterie etc...)
ET
Déchets alimentaires,
Impacts numériques, énergétiques et de transport

Applications minimums recommandées et/ou obligatoires à la production, dédiées au département costume :

- Se référer au "TRIMAN" sur les achats de produits finis,
- Les déchets TLC bon état, abîmés et/ou sans patine chimique sont à déposer dans les points d'apports volontaires.
- Les déchets TLC patinés chimiquement et fluides chimiques ou dangereux sont à déposer dans une déchetterie ou un collecteur spécialisé.

Collecteurs spécialisés cinéma et audiovisuel:

Fin de déchets

Waste care

Points de collecte des TLC en France

Ressources utiles :

<https://quefairedemesdechets.ademe.fr/dechet/textiles/>

<https://quefairedemesdechets.ademe.fr/dechet/chaussures/>

Fiche réalisée dans le cadre du projet Circul'Art 3
Avec le soutien de l'ADEME et de la Région Île-de-France

filmparisregion.com

© Choose Paris Region 2025

