

# Fiche 02

## Concevoir des décors en "design inversé"

Fiches pratiques pour aider à l'éco-conception des décors, la formation des équipes et la réduction des déchets liés aux tournages.

Rédaction :

**Valérie Valero**, Cheffe décoratrice

Vice-présidente de l'Association des chefs décorateurs (ADC)

Co-fondatrice du collectif Éco Déco Ciné

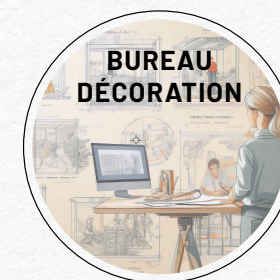
Prix Ecoprod pour *Maria* de Jessica Palud en 2024

**Sabine Barthélémy**, Cheffe peintre

Adhérente de l'association des Métiers Associés du Décor (MAD)

Co-fondatrice d'Éco Déco Ciné

Membre du bureau de la Ressourcerie du cinéma



### Sommaire

Phase 1 : La préparation.....p.1

Phase 2 : La conception.....p.3

Phase 3 : Le démontage.....p.8



# Phase 1 : La préparation, anticiper pour réduire l'impact

Chef décorateur/Cheffe décoratrice  
1er assistant/1re assistante  
Ensemblier/Ensemblière

Dès la lecture du scénario, l'élaboration du dossier d'intention et le dépouillement : **identifier les besoins** en décor pour **optimiser les repérages** avec l'équipe mise en scène, lumière et production.

## Repérages

**Optimiser les décors en les regroupant au maximum dans un même lieu ou une même zone géographique.** Cela limite les transports pendant le tournage, épargne de la fatigue aux équipes et économise la consommation de carburant.



Se référer aux sites internet des **commissions du film** pour repérer les **décors** et les **prestataires locaux** des régions : très utiles pour appréhender le maillage territorial.

## Studios

**Privilégier, si possible, les studios pour centraliser les éléments et les effectifs dans un bâtiment conçu pour.** **A noter** : les friches nécessitent l'installation d'ateliers nomades où les équipes travaillent souvent dans des conditions précaires (sans eau, chauffage...).

**91%** des professionnels de la décoration estiment que le studio est le lieu optimum pour favoriser l'éco-conception.

(Source: Enquête *Les pratiques en décoration : pour la mise en oeuvre de solutions éco-responsables* par Samuel Zarka, le collectif Eco Déco Ciné et Film Paris Region, 2021)

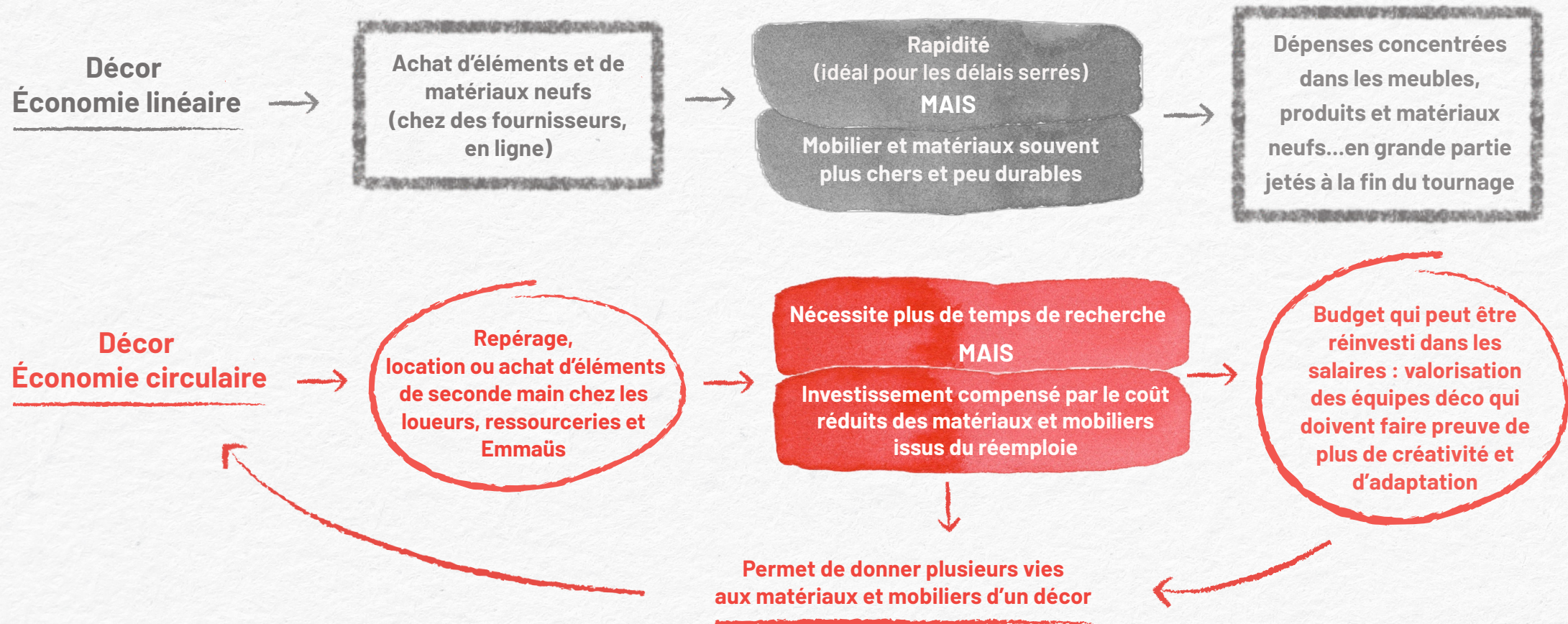
Chaque œuvre cinématographique ou audiovisuelle étant un prototype, **appliquer un processus de "design inversé" sera plus ou moins facile à mettre en place** et les aboutissements ne seront pas les mêmes **en fonction des conditions du projet** (plus compliqué pour un projet qui a lieu dans plusieurs pays ou régions).

Toutefois, **certaines œuvres ayant des modalités similaires, les professionnels sont exposés à des situations récurrentes**, d'où l'importance de réemployer ou d'adapter des éléments de décor ayant déjà servis.

**Consacrer du temps à la réflexion en préparation est essentiel pour déterminer, en fonction du projet et des lieux, les méthodes de conception les plus appropriées.**



# Repenser la construction des décors : «Économie linéaire» ≠ «Économie circulaire»



➔ **Conclusion : avec le "design inversé" pas de surcoût, juste une redistribution !**

L'argent passe du produit (matériaux) à l'humain (temps et salaires). C'est bénéfique pour les ressources de la planète et pour les équipes.

\*L'Étude d'impact de l'éco-production audiovisuelle réalisée en 2024 par Ecoprod, en partenariat avec l'IRCAV, LIED et l'ESC Clermont, montre que dans le cas des productions étudiées pour cette étude **"la ligne du budget "démarche d'éco-production" se situe très majoritairement entre 0 et 1 % du budget total des productions"**.



## Phase 2 : La conception, prévoir le cycle de vie du décor

Chef décorateur/Cheffe décoratrice

1er assistant/1re assistante

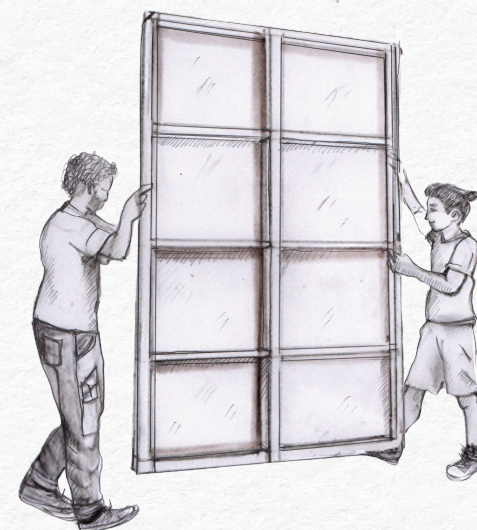
Chef constructeur/Cheffe constructrice

Une fois les décisions artistiques validées avec la mise en scène, l'équipe de conception, en lien avec le chef constructeur et le chef peintre, élabore **une démarche de "design inversé"** qui consiste à **créer à partir d'éléments déjà existants** (feuilles décors, portes, fenêtres...) à intégrer aux plans. Ces éléments **peuvent être modifiés pour être intégrés par la construction, au décor.**

**L'objectif** est d'**acheter le moins possible de matière première** et d'**utiliser** autant que possible **des feuilles décor standardisées, démontables, réutilisables ou recyclables**. Pour cela, il est préférable de **se déplacer chez les loueurs et dans les ressourceries** car certains éléments (meublage, portes, papiers peints, matières) peuvent être source d'inspiration à la manière du **"récup art"**.



Le "design inversé" c'est aussi **anticiper le démontage**, les bennes et les rendus de location **dès l'élaboration du budget**. Il est possible de faire appel à un prestataire spécialisé dans la récupération et le tri et l'upcycling de déchets.



Le **Récup art** est un art appliqué qui consiste à donner une seconde vie aux objets et matériaux récupérés. Il permet de **stimuler la créativité et de sensibiliser à l'écologie appliquée** ainsi qu'à l'économie circulaire.



## Phase 2 : La conception, prévoir le cycle de vie du décor

Chef décorateur/Cheffe décoratrice

Chef constructeur/Cheffe constructrice

2e assistant / assistante dessin

Régisseur/ Régisseuse d'extérieur matériaux

Recherche de "**feuilles répertoires**" et d'éléments décoratifs (huisseries, colonnes, moulures, sols...) dans les ressourceries, stocks de location de décor ou stocks de matériaux de rénovation, **qui pourront s'intégrer dans le plan**.

Les "**feuilles répertoires**" sont conçues pour être stockées et réutilisées. Pour davantage d'informations, se référer à la fiche "Feuille décor":

<https://www.filmparisregion.com/sites/filmparis/files/2022-03/fiche%20Feuille%20decors%20FR.pdf>

**60 %** de l'empreinte carbone d'un décor en studio est dû en moyenne à la fabrication des feuilles décor. Après tournage, elles sont généralement jetées.

**72%** des professionnels estiment que 30% d'un décor ou plus, peut être fabriqué à partir de feuilles démontables et récupérables.

(Source: Enquête *Les pratiques en décoration: pour la mise en oeuvre de solutions éco-responsables* par Samuel Zarka, le collectif Eco Déco Ciné et Film Paris Region, 2021)

Ressourceries de matériaux de réemplois dédiés au secteur culturel en Île-de-France :

- ArtStock (92)
- La Ressourcerie du Cinéma (93)
- La Réserve des Arts (93)
- La Ressourcerie du Théâtre de l'Aquarium (75)



**Les 3 Portes** stock de fenêtres, portes, volets, feuilles décor, etc. Catalogue sur demande auprès de Philippe Boulenouar : [les3portes@yahoo.com](mailto:les3portes@yahoo.com)

Le **Réseau National des Ressourceries Artistiques et Culturelle (RESSAC)** réunit les acteurs du réemploi culturel, pour travailler sur des enjeux communs et partager leur expertise. <https://www.ressac.org/>

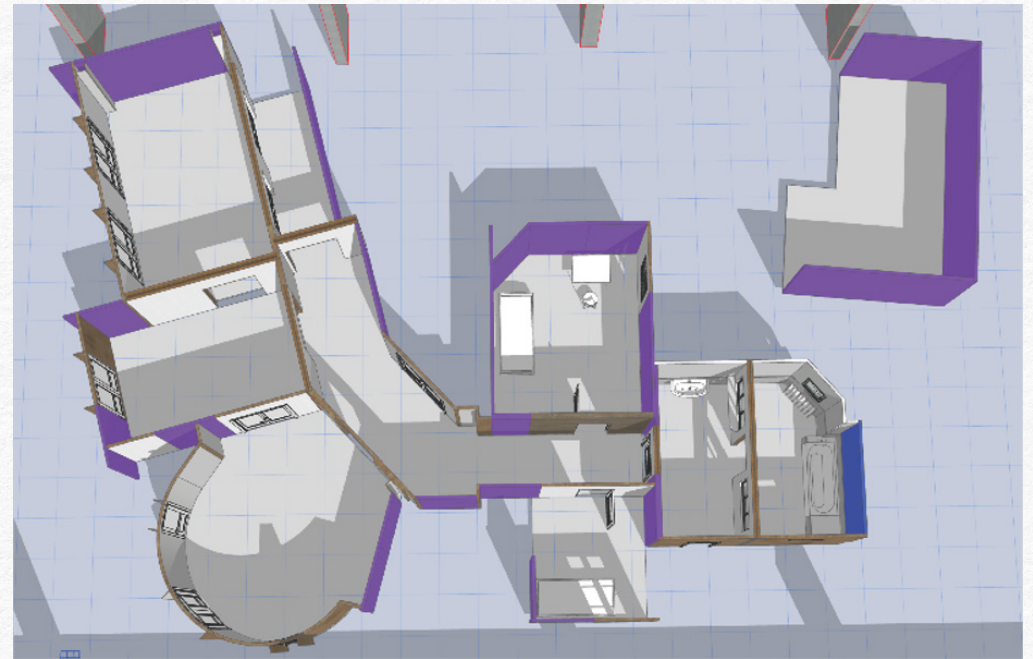
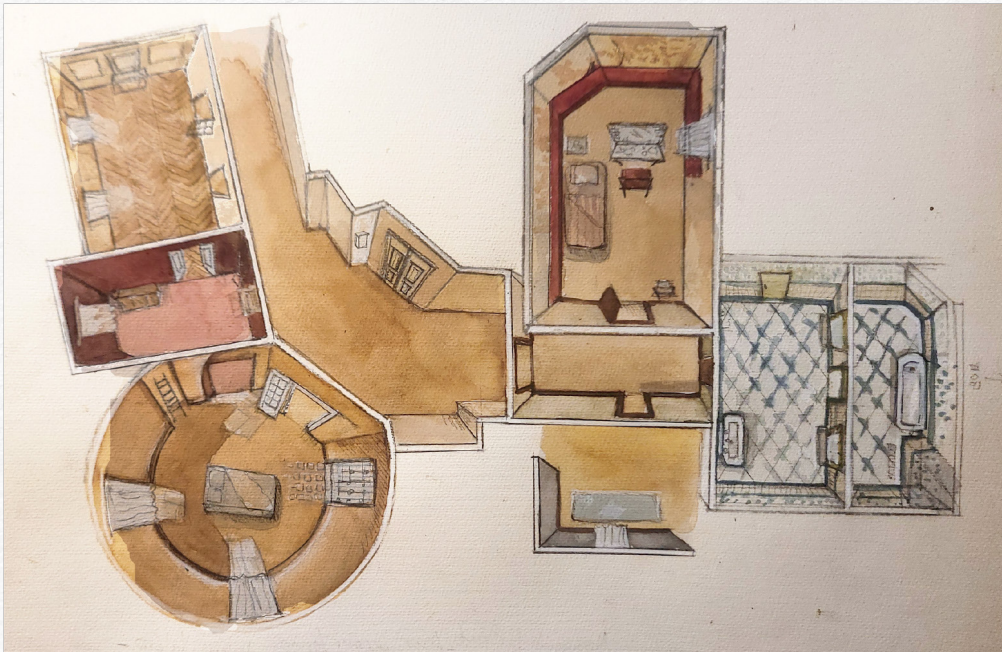
L'**écothèque** alimentée par **L'Augures Lab Scenogrrrrraphie** est une plateforme collaborative de l'écoscénographie qui recense acteurs de l'économie circulaire, techniques et matériaux innovants ainsi que des projets écoresponsables. <https://www.ecotheque.fr/le-lab>

L'**annuaire Opalis** regroupe les opérateurs professionnels qui vendent des matériaux de réemploi issus de la déconstruction d'anciens aménagements ou de bâtiments en France, en Belgique et aux Pays-Bas. <https://opalis.eu/fr>



## Phase 2 : La conception, dessins et plans d'un décor conçu en design inversé

Aquarelle et plan préparatoires pour le décor "appartement Tango" du film *Maria* de Jessica Palud, Cheffe décoratrice : Valérie Valero, production : Les Films de Mina (2024).

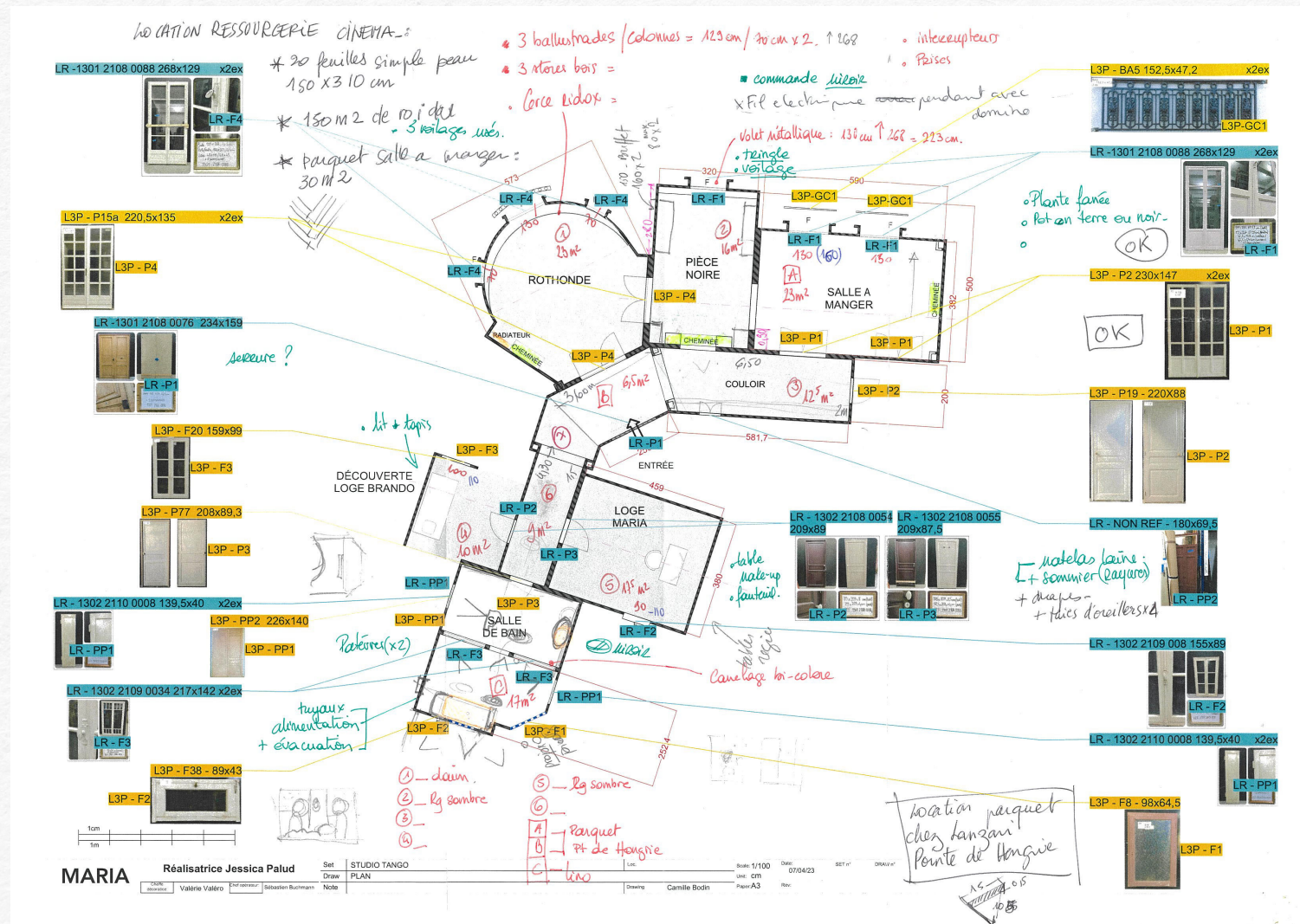


■ En violet, les feuilles décor «répertoires» louées à la Ressourcerie du cinéma.



## Phase 2 : La conception, dessins et plans d'un décor conçu en design inversé

**Plan des portes et fenêtres louées pour le décor "appartement Tango " du film *Maria* de Jessica Palud, cheffe décoratrice Valérie Valero, production : Les Films de Mina (2024).**



**En jaune, les huisseries louées aux 3 Portes**

### En bleu, les portes louées à la Ressourcerie du cinéma



## Phase 2 : La conception, prévoir le cycle de vie du décor

Chef décorateur/Cheffe décoratrice

Chef/ Cheffe peintre

Approche de "design inversé" à mettre en place avec le chef peintre pour pouvoir appliquer des matières sur les feuilles décor louées, grâce à un **système de "peaux"** qui permet d'éviter de souiller la feuille et faciliter le démontage. Pour plus d'informations sur ce système de "peaux" **se référer à la fiche peinture 04.**

Cette **méthode permet** à la construction et à la peinture de **travailler en parallèle et en collaboration**. Les peintres n'ont pas à attendre que la construction soit terminée pour fabriquer les matières. Ils peuvent bénéficier de **conditions de travail plus confortables** (travailler à l'horizontal) et **les temps de séchage sont raccourcis**.

Fabriquer des "peaux" présente plusieurs bénéfices



- **Optimiser le temps de travail des collaborateurs**
- **Permettre la réduction des coûts de location de studio**
- **Faciliter le démontage et le réemploi des feuilles décor**



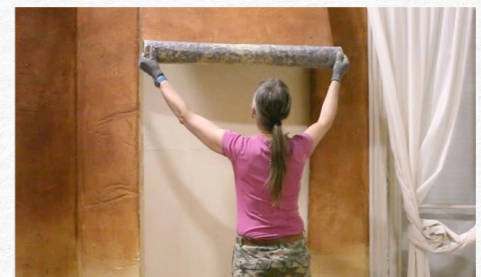
Préparation des "peaux" pour murs du Tango  
© Valérie Valéro



Echantillon pour murs du Tango : plâtre sur Thibaude  
© Valérie Valéro



Sabine Barthelemy, cheffe peintre  
© Valérie Valéro



Sabine Barthelemy, cheffe peintre  
© Sabine Chevrier, film "Design inversé"



## Phase 3 : Le démontage

Chef constructeur/Cheffe constructrice

Chef/Cheffe peintre

Rippeur/Rippeuse

Une fois le décor vidé des accessoires et du meublage, les rippeurs ramènent tous les éléments loués chez les prestataires.

Les peintres ôtent et roulent les peaux (avec possibilité de **réutilisation durable**). Les constructeurs démontent les moulures, les châssis, les fenêtres, les sols et les plafonds...

Si le **démontage** et les **rendus** ont été **anticipés dès la préparation, le décor peut être presque entièrement recyclé** et les **matières premières peuvent alors retourner en ressourcerie** pour avoir une **nouvelle vie**.



**Réduire le volume des déchets implique une réduction du coût des bennes.** Prévoir de plus petites bennes de tri.



**Moins de gaspillage, plus de créativité et un impact réduit sur l'environnement**  
**Stimulation et satisfaction de trouver du sens dans une démarche plus éco-responsable et collective**

## Indicateurs sur la conception en « design inversé »

Effort de mise en oeuvre



Gain environnemental



Gain conditions de travail



Effort financier  
Balance des coûts



Temps de travail  
S'équilibre



Fiche réalisée dans le cadre du projet Circul'Art 3  
Avec le soutien de l'ADEME et de la Région Île-de-France

[filmparisregion.com](http://filmparisregion.com)

© Choose Paris Region 2025

